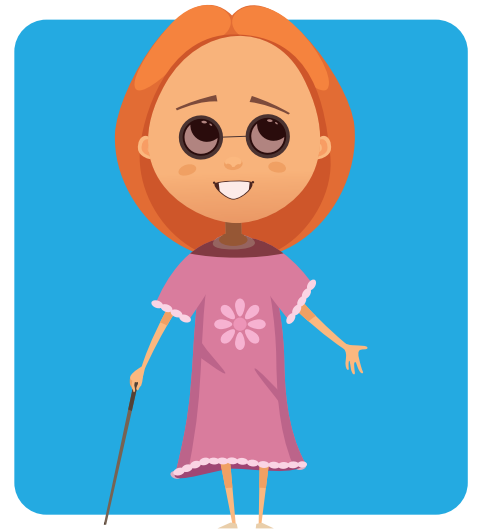




Tous différents !

Les handicaps : comment les compenser
pour mieux vivre ensemble.



SOMMAIRE



HANDICAP MOTEUR4



HANDICAP INTELLECTUEL 6



HANDICAP PSYCHIQUE 8



AUTISME10



DÉFICIENCE AUDITIVE12



DÉFICIENCE VISUELLE14



MALADIES INVALIDANTES16



TROUBLES DYS18



LEXIQUE 20



QUIZZ21



ACTEURS DE L'INCLUSION 22



APF FRANCE HANDICAP 23



LE HANDICAP, C'EST QUOI ?

D'abord des difficultés de déplacement, d'expression, de communication ou de compréhension. Une personne n'est pas «handicapée», elle vit des «situations de handicap».

Elle ne peut pleinement vivre et agir dans son environnement, du fait de déficiences physiques, mentales, psychiques ou sensorielles.

POURQUOI SENSIBILISER AU HANDICAP ?

Mieux vivre ensemble, c'est d'abord savoir accueillir et comprendre ce que ressent l'autre, dans les situations qu'il rencontre au quotidien.

En parler à la maison, c'est susciter le débat et les échanges entre enfants et adultes.

Cela s'apprend aussi à l'école, grâce aux enseignants.

En famille comme à l'école, il s'agit de construire une société inclusive, plus ouverte.

COMPRENDE POUR MIEUX AGIR

La simple évocation d'une situation de handicap ou d'une différence s'accompagne de son lot d'idées reçues. Le présent document décrit les troubles qui suscitent ces représentations, par le texte et l'infographie.

De quoi faire comprendre naturellement pourquoi tel aménagement spécifique est mis en place pour un élève (un scan, un ordinateur, etc.), ou pourquoi un adulte est présent à ses côtés.

Ce support, élaboré par APF France handicap, est édité avec le soutien de la Collectivité Européenne d'Alsace dans le cadre de la campagne « À travers ton regard, une autre vision ! ».





Handicap moteur



Le **handicap moteur** est une limitation plus ou moins grave de la **capacité à faire des mouvements**.

Son origine est multiple : malformation, amputation¹, accident, retard de croissance sévère ou encore maladie.

EXEMPLES

PARALYSIES

Paraplégie : paralysie de la partie basse du corps, conséquence d'une lésion de la moelle épinière.

Hémiplégie : paralysie d'une ou plusieurs parties du corps, d'un seul côté.

Tétraplégie : paralysie des quatre membres, provoquée par des lésions à la moelle épinière

GÊNE POUR MARCHER / PERTE DE L'ÉQUILIBRE

De **nombreuses maladies** ou tout simplement le **vieillessement** peuvent entraîner un handicap moteur, notamment une gêne à la marche ou la perte de l'équilibre.

DIFFICULTÉS

Tenir debout
Changer de position
Se déplacer

Prendre et manipuler des objets
Parler et écrire

COMPENSATION²



Aides techniques : fauteuil roulant manuel ou électrique, véhicule adapté ou transport spécialisé



Aide humaine, comme les AESH³ qui viennent dans les classes



Adapter l'environnement, par exemple l'accessibilité aux lieux publics (rampe, ascenseur...), logements et lieux de travail



Nouvelles technologies : exosquelettes, prothèses, etc...

LE SAVIEZ-VOUS ?

5,8%

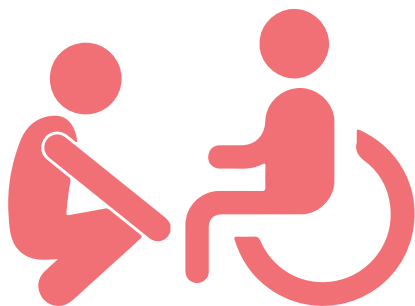
des français ont une forme de handicap moteur. Parmi eux, seulement 3% utilisent un fauteuil roulant.

QUIZ

La télécommande du téléviseur a été inventée pour les personnes tétraplégiques ?

- a) Vrai
- b) Faux

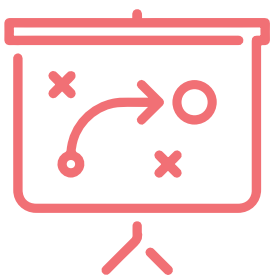
LES BONS COMPORTEMENTS



Pour une conversation de qualité,
place-toi à la même hauteur que la personne



Propose ton aide, ne l'impose pas



Tu pousses un fauteuil ?
annonce tes manœuvres
(trottoir, changement de direction...)



Les personnes peinant à marcher peuvent
facilement être déséquilibrées et tomber.
Reste vigilant



Fais preuve de bienveillance :
enlève les obstacles, ouvre les portes, etc.



Adresse-toi directement à la personne
et non à son accompagnateur



PHILIPPE CROIZON

Né en 1968 et père de deux enfants, cet ancien ouvrier français est devenu athlète après la perte de tous ses membres. À 26 ans, il démonte l'antenne de télévision sur le toit de sa maison lorsqu'il est touché par un arc électrique de 20 000 volts. Très gravement brûlé, il est amputé des quatre membres. Surmontant son handicap, il multiplie les exploits sportifs : traversée de la Manche à la nage en 2010, participation au Paris Dakar en 2017 au volant d'un buggy adapté à son handicap...

Sa devise : « Rien n'est impossible ! »



Handicap intellectuel



Le handicap intellectuel **apparaît dès l'enfance** et ne guérit pas. Il affecte la compréhension, la mémoire, l'analyse des situations et la prise de décision.

Les **causes varient** : génétiques, neurologiques, malformation congénitale*.

Un soutien adapté en réduit les conséquences pour favoriser la plus grande autonomie.

TRISOMIE 21

La **trisomie 21** est une anomalie des chromosomes, logés dans les cellules qui composent notre corps. Les personnes atteintes présentent trois chromosomes 21 au lieu de deux. Ce déséquilibre provoque un retard mental et de développement

DIFFICULTÉS

Comprendre
Se concentrer
Résoudre des problèmes
Maîtriser la lecture et/ou l'écriture

S'adapter aux changements
Se repérer dans le temps et dans l'espace
Mémoriser des tâches ou actions simples



Apporter **une aide humaine**

COMPENSATION



Adapter le rythme et l'organisation de l'apprentissage ou du travail à celui de la personne



Proposer des **outils adaptés** à la personne, pour une meilleure autonomie (Facile à Lire et à Comprendre (FALC), pictogramme, vidéo, etc...)

LE SAVIEZ-VOUS ?

FALC

Facile À Lire et à Comprendre

Un ensemble de règles expliquant comment simplifier un texte et ainsi permettre aux personnes atteintes d'un handicap mental de réaliser des démarches dans leur vie quotidienne en parfaite autonomie.

QUIZ

Une personne ayant un handicap mental peut-elle vivre seule et/ou travailler ?

- a) oui
- b) non

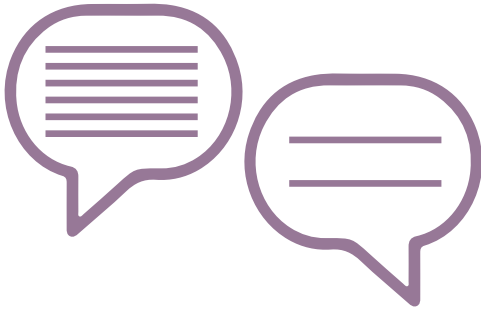
LES BONS COMPORTEMENTS



Sois expressif ! Un grand sourire mettra ton interlocuteur en confiance



Prends le temps d'écouter et comprendre



Fais des phrases courtes en utilisant des mots simples



Parle normalement, pas comme à un bébé



Répéter aide la personne à comprendre



Ne fais pas à la place de la personne. Laisse la faire, tu seras surpris(e) !



Madeline Stuart

Madeline Stuart, première mannequin atteinte de trisomie 21. Elle a débuté à 19 ans, après avoir perdu 20 kilos pour accéder aux podiums des plus grands défilés. Devenue l'égérie d'une marque de produits de beauté, elle enchaîne les couvertures de magazine et participe aux fashion weeks du monde entier. Etre mannequin, c'est pour moi l'opportunité de dire à chacun : « *tout est possible si tu crois en toi et n'abandonnes jamais* ».

Une belle source d'inspiration !



Handicap psychique



Les personnes atteintes d'un handicap psychique souffrent de **troubles du comportement parfois déroutants**. Ce handicap favorise l'isolement et des difficultés dans la relation avec autrui. Le sens de la réalité et la capacité d'organisation sont perdus, les actes de la vie quotidienne deviennent difficiles à gérer.

D'origine inconnue, il apparaît souvent à l'âge adulte. Les troubles sont imprévisibles et la prise de médicaments le plus souvent indispensable.

EXEMPLE

SCHIZOPHRÉNIE

La schizophrénie est une maladie du cerveau. Elle **affecte la pensée, les sentiments, les émotions, les perceptions et les comportements**. Des troubles perturbent l'attention, la mémoire, l'apprentissage et le traitement de l'information. Présents dès le début de la maladie, ils diminuent la capacité de la personne à réagir de manière appropriée avec son milieu.

DIFFICULTÉS

Contact avec les autres personnes
Image de soi et de son entourage souvent déformée

Désintérêt pour l'habillement, l'hygiène corporelle et pour son logement

Conduites addictives (drogues, alcoolisme, etc...)

Comportements imprévisibles :
Réactions émotionnelles excessives et/ou extrêmes

Repli sur soi, isolement social

Méfiance extrême et sentiment d'insécurité permanent

COMPENSATION



Bénéficier de **soins médicaux**



Apporter une **aide humaine** et instaurer une relation de **confiance**

LE SAVIEZ-VOUS ?

20%

des français sera touché en 2020 par des troubles psychiques : schizophrénie, bipolarité*, dépression sévère, troubles obsessionnels compulsifs*, etc.

QUIZ

Une personne schizophrène a-t-elle une déficience intellectuelle ?

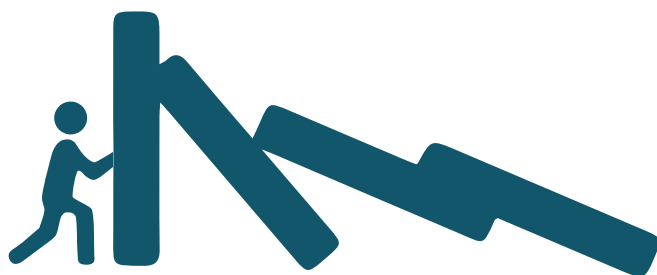
- a) Oui
- b) Non

Réponse page 21

LES BONS COMPORTEMENTS



Respecte la manière d'être de la personne même si elle peut surprendre



La personne ne met pas de mauvaise volonté : elle veut...mais ne peut pas



Sois compréhensif(ve) : il pense peut-être différemment que toi



Ton calme rassure ton interlocuteur



Sois patient(e), ne montre ni agacement ni énervement



Communique avec les personnes qui l'entourent, ce sont elles qui pourront le mieux te renseigner



Blaise Berno

Blaise Berno se décrit comme une « personnalité borderline qui peut pousser à faire des conneries ».

Habité par une impulsivité majeure, avec une instabilité des émotions et de l'image de soi, il a été détecté il y a deux ans.

Aujourd'hui équilibré par un traitement médical à vie, il est suivi psychologiquement. Contre toute attente, il s'engage dans la préparation de la Mini-transat avec son bateau de 6,50 m. La 43^e course partira en 2021 pour une vingtaine de jours à travers de l'Atlantique, soit environ 8 000 km. « C'est la seule course au large sans assistance. Je devrai faire face à la gestion de mon stress ».



Autisme



L'autisme - ou trouble du spectre de l'autisme (TSA) - est un des **troubles neurodéveloppementaux** qui modifient le développement du cerveau. **Les personnes peinent à communiquer et interagir avec les autres.** Un tiers des autistes souffre d'une déficience intellectuelle associée.

Présent dès la petite enfance, ce trouble apparaît plus nettement au moment de l'entrée à l'école.

EXEMPLE

SYNDROME D'ASPERGER

Le syndrome d'Asperger est une forme d'autisme sans handicap intellectuel associé. Les « Asperger » peinent à nouer des relations sociales, passer de la théorie à la pratique ou encore gérer les imprévus. Mais ils possèdent une **mémoire étonnante** et une *capacité de réflexion hors-norme* (cf. portrait de Stephen Wiltshire page suivante).

DIFFICULTÉS

Créer et entretenir des relations sociales
Comprendre et utiliser le langage non verbal
Comprendre et intégrer les codes sociaux

Troubles du comportement
Centres d'intérêts très forts... ou restreints
Troubles sensoriels et spatio-temporels

COMPENSATION



Apporter un **accompagnement humain individualisé**



Utiliser des **outils d'aide à la concentration** (casque antibruit, lumière douce, manuel sensoriel, etc.)



Utiliser des **outils de communication adaptés**



Utiliser des **outils de repères spatio-temporels**

LE SAVIEZ-VOUS ?

1%

des français présentent des troubles autistiques, soit 650 000 personnes, dont 250 000 enfants.

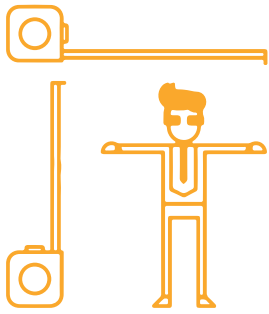
QUIZ

L'autisme est...

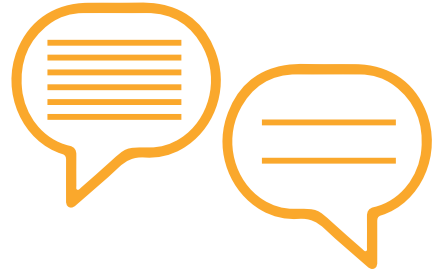
- a) une maladie contagieuse
- b) Une maladie dont on guérit
- c) un trouble neurodéveloppemental

Réponse page 21

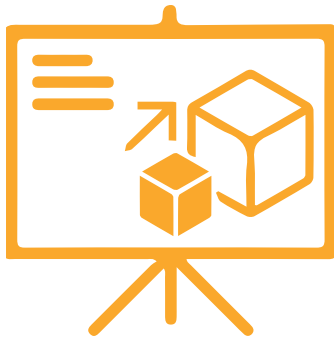
LES BONS COMPORTEMENTS



Adapte l'environnement de la personne
à ses besoins



Parle simplement et calmement
en phrases courtes et explicites



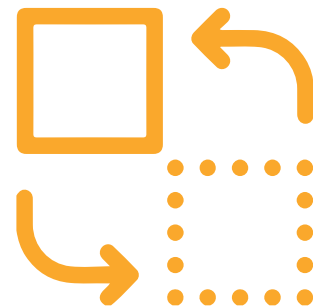
Utilise des supports visuels pour communiquer



Évite les expressions imagées



Ne juge pas :
la personne n'est ni mal éduquée ni malpolie



Anticipe et prépare les changements



Stephen Wiltshire

Diagnostiqué autiste Asperger, Stephen Wiltshire a une mémoire phénoménale. Il dessine un paysage dans les moindres détails après l'avoir vu très peu de temps, d'où le surnom d'homme-caméra : « jusqu'à mes cinq ans, le dessin était mon unique langage ».

Pour un documentaire sur le cerveau il dessine en cinq jours, de mémoire, un panorama de New-York survolé une heure. On en voit une immense copie dans le terminal 1 de l'aéroport international de John Kennedy.

Déficience auditive



La déficience auditive c'est quand on n'entend plus, ou mal. Elle peut être légère, moyenne, sévère ou profonde et affecter une ou les deux oreilles :

- **Légère** : La parole est perçue à voix normale, mais difficilement à voix basse.
- **Moyenne** : On n'entend pas les oiseaux chanter.
- **Sévère** : On n'entend pas la sonnerie du téléphone.
- **Profonde** : Seuls les sons graves très puissants sont perçus, et rarement identifiés.

DIFFICULTÉS

Comprendre et se faire comprendre
Gêne, douleur et fatigue en milieu
bruyant

Fatigue due à la concentration pour
lire sur les lèvres

Isolement social et troubles de
l'humeur

S'exprimer oralement



Appareillages auditifs : contours d'oreilles, implants, micros haute fréquence)



Lecture labiale pour accéder à tout ou partie d'un message



Interprète en Langue des Signes Française (LSF) ou preneur de note



Boucle magnétique dans les lieux publics, cinémas notamment, qui transmet le son directement dans l'appareil auditif de la personne

COMPENSATION

LE SAVIEZ-VOUS ?

5 millions

88 % des surdités sont acquises en cours de vie, 12 % le sont dès la naissance.

QUIZ

Une personne sourde peut-elle conduire ?

- a) vrai
- b) faux

Réponse page 21

LES BONS COMPORTEMENTS



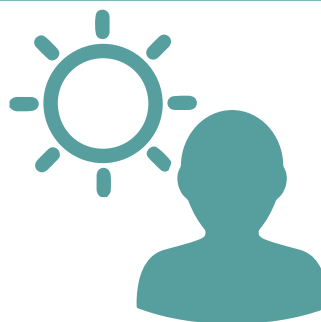
Mets-toi face à la personne



Ne « sur » articule pas



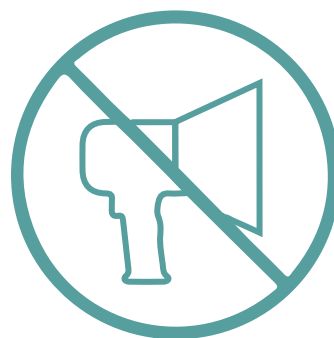
En échange de groupe,
ne coupe jamais la parole



Reste dans la lumière,
évite le contre-jour



Ta bouche doit rester visible



Évite les environnements bruyants



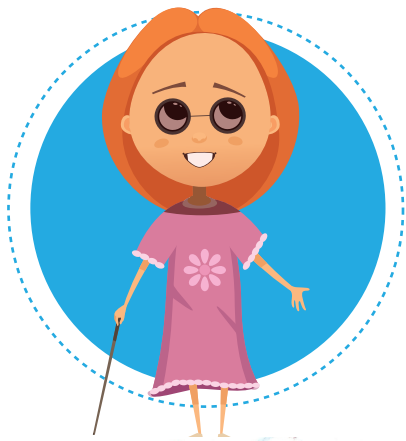
Virginie Delalande

« *Les sourds ne sont pas muets* », rappelle l'éloquente Virginie Delalande, première avocate sourde profonde de naissance, à tous ceux qui auraient tendance à l'oublier.

« *Aujourd'hui, je suis très à l'aise, mais je ne l'étais pas du tout à 20 ans* », se souvient-elle en articulant ces mots qu'elle n'entend pas...

Pour en arriver là, Virginie Delalande s'est livrée à un parcours du combattant pour surmonter son handicap et les préjugés.

Déficiência visuelle



Une **personne aveugle** est aussi appelée **non-voyante**. Si elle voit mal ou très mal, on parle d'une **personne malvoyante**.

Pour définir cette déficiéce on mesure l'**acuité visuelle** (capacité de voir un objet éloigné) et le **champ visuel** (l'espace que voit un œil qui regarde droit devant).

Il existe de nombreuses déficiéces visuelles :



Vision normale



Glaucome : maladie du nerf optique qui provoque une diminution du champ visuel.



DMLA (Dégénérescence Maculaire Liée à l'Âge) : dégradation d'une partie de la rétine pouvant mener à la perte de la vision centrale.



Cataracte : assombrissement progressif du cristallin entraînant une baisse progressive de l'acuité visuelle.

DIFFICULTÉS

Autonomie au quotidien et dans les déplacements

Gestion de l'environnement (organisation de l'espace)

Accès à l'information et à la documentation

COMPENSATION



Lecture braille ou **aides optiques** (grossissement d'un texte avec un smartphone)



Chien-guide



Informatique adaptée, dont synthèse vocale et logiciel d'agrandissement



Cannes, verres filtrants et autres aides techniques

LE SAVIEZ-VOUS ?

14%

des personnes déficientes visuelles sont aveugles, les autres sont malvoyantes.

QUIZ

Quelle est la principale différence entre un malvoyant et un aveugle ?

- a) Aucune. Les deux ne voient rien.
- b) Le malvoyant distingue des choses mais très mal. L'aveugle est dans le noir.
- c) L'aveugle est obligé de porter des lunettes noires.

Réponse page 21

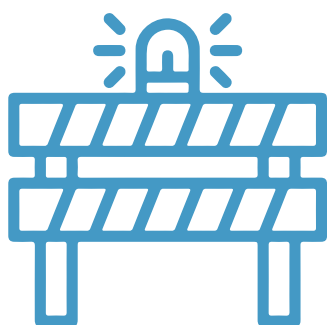
LES BONS COMPORTEMENTS



Prévient la personne avant de la toucher



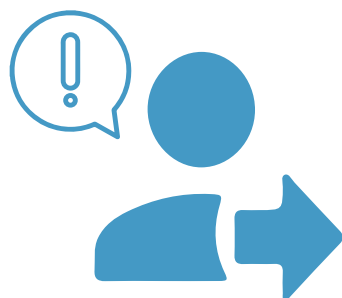
Parle clairement, en termes précis et sans élever la voix. Évite les « Attention ! »



Garde les passages libres d'obstacles



Respecte l'environnement de la personne, dis lui quand tu déplaces quelque chose



Avertis la personne que tu quittes un endroit. Ne la laisse jamais seule dans un espace ouvert



Pour être compris, chacun parle calmement à son tour

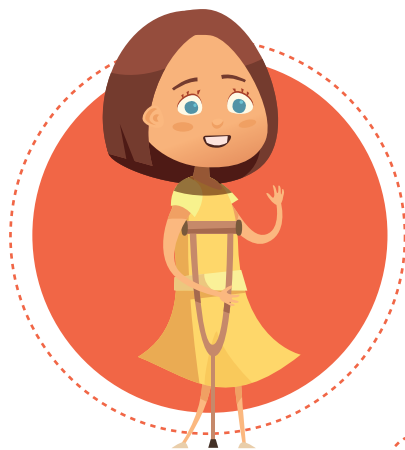


Mitsuhiro Iwamoto

Ce navigateur japonais est le premier non-voyant à traverser l'océan Pacifique non-stop en voilier.

Mitsuhiro Iwamoto, 52 ans, est arrivé un beau matin dans le port de Fukushima deux mois après avoir quitté la Californie.

Il y a six ans, sa première tentative s'était achevée avec le naufrage de son bateau heurté une baleine ! « Je n'ai pas abandonné, et j'ai réalisé mon rêve ».



Maladies invalidantes



Très variées, les maladies invalidantes sont **temporaires, permanentes ou évolutives**. Elles ont un impact négatif sur l'organisme et peuvent générer un handicap. Y figurent notamment les maladies respiratoires, digestives, neurodégénératives, cancers, pathologies héréditaires rares, troubles musculo-squelettiques*, SIDA, diabète, Alzheimer, etc.

MUCOVISCIDOSE

La mucoviscidose est une **maladie génétique** qui touche principalement les **voies respiratoires** et le **système digestif**. La mucoviscidose est un dysfonctionnement du mucus, une substance produite par notre corps, dont le rôle est de tapisser et d'humidifier certains organes. Cette maladie qui ne se "voit pas" n'est pas contagieuse et n'affecte pas les capacités musculaires ou mentales.

SCLÉROSE EN PLAQUES

La **sclérose en plaques** (SEP) s'attaque au système nerveux central formé par le cerveau et la moelle épinière. Elle affecte également le système immunitaire qui protège des maladies. Les symptômes peuvent être très différents : engourdissement d'un membre, troubles de la vision, sensations de décharge électrique dans un membre ou dans le dos, troubles des mouvements, etc...

DIFFICULTÉS

Supporter l'effort physique, notamment le fait de rester debout de manière prolongée

Se déplacer

Fatigue et perte de force

Effets secondaires des traitements

COMPENSATION



Bénéficiaire de **soins médicaux**



Aide humaine et accompagnement individualisé



Adapter l'environnement, par exemple l'accessibilité aux lieux publics (rampe, ascenseur...), logements et lieux de travail

LE SAVIEZ-VOUS ?

20%

de la population est concernée par les maladies invalidantes chroniques. Pour près de la moitié des personnes touchées, la maladie survient alors qu'elles travaillent encore. On parle aussi parfois, pour les désigner, de « handicap invisible ».

QUIZ

Quelle proportion de la population française est concernée par une maladie chronique invalidante ?

- a) 1 sur 5
- b) 1 sur 10
- c) 1 sur 50

Réponse page 21

LES BONS COMPORTEMENTS



Tiens compte de la fatigabilité de la personne



Demande à la personne ce qui est difficile pour elle



Si la personne n'est pas en fauteuil, se tenir debout peut lui être pénible



Laisse lui le temps : une personne qui te paraît lente est peut-être fatiguée par sa maladie



L'équilibre peut être précaire, fais attention aux obstacles éventuels



Dans les transports en commun, propose ton siège



Ramón Arroyo

Un Espagnol de 42 ans, atteint d'une SEP, a osé l'Ironman alors qu'il ne peut même pas porter son enfant dans ses bras. Cette course de l'extrême enchaîne natation (3,8 km), cyclisme (180 km) et course à pied (42 km) !

Cette belle histoire est le combat d'un homme et de sa famille pour surmonter la maladie et réaliser un rêve. « Ne laissez personne de vous dire que vous n'êtes pas capable de faire ce que vous désirez vraiment ; pas même vous ! ».

Troubles DYS

« Dys » en grec signifie « difficile ». Les **troubles Dys** regroupent les **troubles cognitifs spécifiques** et les **troubles des apprentissages** qu'ils provoquent.

Leur repérage, leur dépistage et leur diagnostic sont déterminants au risque de provoquer une phobie scolaire⁹⁹.

DYSLEXIE

Troubles de la lecture

Difficultés à manipuler les sens qui composent les mots

DYSLEXIE

DYSPRAXIE

Troubles du geste

Maladresse pathologique : les malades se cognent, tombent, renversent.



DYSPHASIE

Troubles du langage

Difficultés à construire des phrases et à comprendre ce qui est transmis oralement



DYSGRAPHIE

Troubles de l'écriture

Écriture excessivement lente ou illisible

*j'écris très lentement
et la maîtresse est
pas contente*

DYSCALCULIE

Troubles des activités numériques

Difficulté à réaliser des calculs simples.

$$\text{🍏} + \text{🍏} = ?$$

$$\text{🍐} + \text{🍐} + \text{🍐} = ?$$

DYSORTHOGRAPHE

Troubles de l'orthographe

Fautes d'orthographe et de conjugaison, inversion de syllabes, oublis de lettres

*Je suis en classe de CM2
et parfois j'écris des fautes
quand j'écris*

DIFFICULTÉS

Les troubles DYS ont des répercussions sur la vie scolaire, professionnelle et sociale. Ils peuvent favoriser le repli sur soi.

COMPENSATION



Outils informatiques adaptés (logiciel d'aide à la lecture, à l'écriture, au dessin, etc.)



Attribution d'une AESH*. Orientation vers une Classe d'Intégration Scolaire (CIS) ou une Unité Localisée pour l'Inclusion Scolaire (ULIS)



Accompagnement par des professionnels : médecins, psychologues, orthophonistes, ergothérapeutes, psychomotriciens, orthoptistes, etc.

LE SAVIEZ-VOUS ?

6 à 8%

de la population serait concernée par les troubles Dys. On estime que 4 à 5 % des élèves d'une classe d'âge sont dyslexiques, 3 % sont dyspraxiques, et 2 % sont dysphasiques.

QUIZ

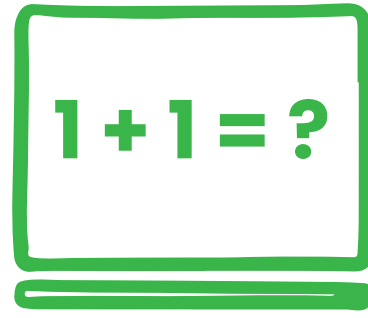
On peut avoir plusieurs troubles dys à la fois.

- a) vrai
- b) faux

LES BONS COMPORTEMENTS



Évite les doubles tâches



Illustre les consignes par des exemples



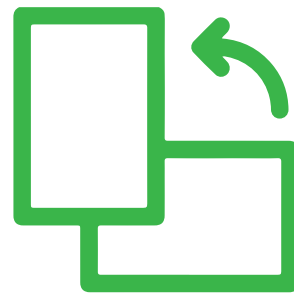
Énonce oralement les consignes
et n'hésite pas à les répéter



Utilise des polices d'écriture simple,
ne pas souligner ou utiliser l'italique



Augmente l'espace entre les mots, les
lignes et les paragraphes



N'utilise pas l'orientation
en mode paysage



Daniel Radcliffe

Atteint de dyspraxie, qui touche 3 à 6 % des enfants, il explique que les scènes d'action tournées pour Harry Potter l'ont aidé : « *Les cascades et l'entraînement pour le tournage m'ont permis de soigner mon handicap, et mes problèmes ont commencé à s'estomper* ».

Affecté par ce handicap, lié à la coordination des gestes et à la façon d'assimiler, on intègre les informations moins vite que la moyenne : il faut compenser par plus de travail. Harry Potter est décidément un sorcier pas comme les autres !



© J. Deyra

POUR S'Y RETROUVER... QUELQUES NOTIONS UTILES

Lésion de la moelle épinière : Coupure de la communication entre le cerveau et le corps, d'où une paralysie totale ou partielle des membres.

Acuité visuelle : Aptitude que possède un œil de distinguer les détails.

Adaptatif : qui s'adapte à un nouvel environnement.

AESH : Accompagnants des Élèves en Situation de Handicap.

Amputation : Opération chirurgicale pour couper un membre (bras, jambe) ou une partie de membre.

Bipolarité : Maladie mentale entraînant des dérèglements de l'humeur, avec des moments d'euphorie et des passages dépressifs voire de tristesse et de mélancolie.

Champ visuel : L'espace que voit un œil immobile.

Compensation : Les moyens offerts pour diminuer les effets du handicap.

Déficiences : Insuffisance physique ou mentale. Capacité limitée.

Exosquelette : Appareil motorisé, fixé sur un ou plusieurs membres du corps, lui redonnant sa mobilité ou augmentant ses capacités motrices.

Lecture labiale : Lire en regardant le mouvement des lèvres de son interlocuteur. Moyen de communication pour les sourds et malentendants.

Maladie neurodégénérative : Maladie qui provoque la destruction lente et progressive du tissu nerveux.

Malformation congénitale : Malformation de naissance.

Neurologique : Relatif au système nerveux.

Perception : Idée, compréhension plus ou moins nette de quelque chose.

Repère spatio-temporel : Repère dans l'espace (droite, gauche, en haut, en bas...) et dans le temps.

Sensoriel : Qui se rapporte aux organes des sens (ouïe, vue, odorat, toucher, goût).

Troubles cognitifs : Troubles de la connaissance chez un enfant qui n'a aucune déficience intellectuelle. Ils affectent la mémoire, le langage, le raisonnement, l'apprentissage, l'intelligence, la résolution de problèmes, la prise de décision, la perception ou l'attention.

Troubles musculo-squelettiques (TMS) : regroupent plusieurs affections des articulations et des tissus mous : muscles, tendons, cartilages, nerfs et vaisseaux.

Troubles obsessionnels compulsifs (TOC) : des pensées envahissantes, générant peurs et angoisses, provoquent des pulsions incontrôlables de gestes répétitifs ou de récit intérieur de mots et phrases.

Système nerveux central : l'encéphale, situé dans le crâne, et la moelle épinière localisée dans la colonne vertébrale sont le moteur de transmission des messages nerveux.

Sida (Syndrome d'Immuno-déficiences Acquises) : maladie qui affaiblit gravement le système immunitaire qui défend l'organisme.

Phobie scolaire ou refus scolaire anxieux : Rejet de l'école, différent du refus d'apprendre ou des difficultés d'apprentissage. Il se manifeste par des manifestations d'angoisse et de refus de la contrainte scolaire.



QUIZZ

Handicap moteur

La télécommande du téléviseur a été inventée pour les personnes tétraplégiques ? a) Vrai b) Faux

Réponse a) Cette invention du XX^{ème} siècle permettait à l'origine aux personnes à mobilité réduite de changer de chaîne sans se déplacer. C'est devenu un objet de la vie courante...

Handicap intellectuel

Une personne ayant un handicap mental peut-elle vivre seule et/ou travailler ? a) Oui b) Non

Réponse a) Oui, avec un accompagnement personnalisé.

Handicap psychique

Une personne schizophrène a-t-elle une déficience intellectuelle ? a) Oui b) Non

Réponse b) Des capacités intellectuelles perturbées peuvent entraîner certaines incompétences mais ces personnes ne sont pas déficientes, à la différence de celles ayant un handicap mental.

Autisme

L'autisme est...

- a) Une maladie contagieuse
- b) Une maladie dont on guérit
- c) Un trouble neurodéveloppemental

Réponse c) Un trouble neurodéveloppemental, handicap qui modifie le développement du cerveau.

Déficience auditive

Une personne sourde peut-elle conduire ? a) Vrai b) Faux

Réponse a) les personnes sourdes ont moins d'accidents car elles sont plus attentives. Leur voiture doit être obligatoirement équipée de 2 rétroviseurs extérieurs.

Déficience visuelle :

Quelle est la principale différence entre un malvoyant et un aveugle ?

- a) Aucune. Les deux ne voient rien.
- b) Le malvoyant distingue des choses mais très mal. L'aveugle est dans le noir.
- c) L'aveugle est obligé de porter des lunettes noires.

Réponse b) Le malvoyant distingue les choses mais très mal. L'aveugle est dans le noir total.

Maladies invalidantes :

Quelle proportion de la population française est concernée par une maladie chronique invalidante ?

- a) 1 sur 5
- b) 1 sur 10
- c) 1 sur 50

Réponse a) 20% de la population est concernée

Troubles DYS

On peut souffrir des plusieurs troubles cognitifs et d'apprentissage (DYS) à la fois. a) Vrai b) Faux

Réponse a) les troubles DYS, multiples, touchent des domaines très différents (lecture, geste, langage, écriture, activités numériques, orthographe) et souvent se cumulent.



DES CELLULES D'ACCUEIL DANS L'ACADÉMIE DE STRASBOURG

L'académie de Strasbourg sert les deux départements d'Alsace et y propose des cellules d'accueil pour une meilleure écoute des parents et des élèves en situation de handicap, en vue de leur simplifier les démarches administratives. Objectif : une réponse sous 24 à 48h.

ÉCOUTER – INFORMER – RÉPONDRE

La cellule d'accueil du Bas-Rhin :

☎ 03 88 23 39 67

✉ cellule.accueil.ecoleinclusive67@ac-strasbourg.fr

Accueil physique du lundi au vendredi de 8h30 à 12h00 et de 14h00 à 16h00 :

DSDEN 67 – Service AESH
65, Avenue de la Forêt Noire
67083 STRASBOURG CEDEX

La cellule d'accueil du Haut-Rhin :

☎ 03 88 23 39 68

✉ cellule.accueil.ecoleinclusive68@ac-strasbourg.fr

Accueil physique lundi, mardi, jeudi et vendredi de 13h30 à 17h00, mercredi de 9h00 à 12h00 :

DSDEN 68 – Service AESH
52 - 54, Avenue de la République
68000 COLMAR

**CONFINEMENT
JOUR 17522.**

**Quand on vit avec un handicap, le confinement c'est toute l'année.
#MaintenantVousSavez**

APF FRANCE HANDICAP, AGIR POUR L'INCLUSION

APF France handicap est une association, reconnue d'utilité publique, de défense et de représentation des personnes en situation de handicap et de leurs proches.

Créée en 1933 par quatre jeunes en situation de handicap prêts à « *risquer l'impossible* », l'Association des Paralysés de France est devenue APF France handicap en 2018.

Elle rassemble 100 000 acteurs : adhérents, élus, salariés, bénévoles et volontaires, usagers, et des dizaines de milliers de donateurs et sympathisants.

APF France handicap affirme, dans sa charte, son indépendance de tout parti politique ou religion et le primat de la personne : « *L'être humain ne peut être réduit à son handicap ou sa maladie, quels qu'ils soient. En tant que citoyenne, la personne en situation de handicap exerce ses responsabilités dans la société : elle a le choix et la maîtrise de son existence* ».

VOTRE DON, NOTRE FORCE !

Soutenez les actions d'APF France handicap, notamment celles en faveur de l'inclusion scolaire.

Deux tiers de votre don (66%) sont déductibles de vos impôts dans la limite de 20% de votre revenu imposable.

www.apf-francehandicap.org



APF France handicap – Territoire Alsace

Délégation du Bas-Rhin

**13 rue d'Obernai
67000 Strasbourg
03 88 28 29 30
dd67@apf.asso.fr**

Délégation du Haut-Rhin

**70 rue des Merles
68100 Mulhouse
03 89 46 49 36
dd68@apf.asso.fr**